

給水工事技術振興財団が主催する

給水装置工事配管技能検定会を 今年も 実施します。

**申込み方法などのご案内・・・！！**

### 検定会合格者の資格

- 平成23年8月30日、厚生労働省水道課長から「給水装置工事に際しては、同主任技術者を選任すると共に適切に作業ができる技能を有する者を従事又は監督させる」。  
その「技能を有する者」として、「① 水道事業者等の試験等により資格を与えられた配管工・配管技能者 ② 職能法に規定する配管技能士 ③ 職訓校の配管科修了者  
④ 給水技術財団が行う検定会合格者・・・であって、配水管への分水栓取付け、穿孔、給水管接合の経験者」と例示されました。  
現段階において穿孔の実技を含む試験・検定は、この配管技能検定会のみであり、名実ともに「分岐及び配管技能」を一体的に証明し得る、唯一の資格となっています。
- こうした流れを受けて、東京都水道局では「配管工事施工要領」において、給水装置工事等では「分岐及び配管施工実務経験証明書」の添付の義務付けを始めました。
- このような事情から、県内でも今後、この資格が重視されてくるものと思われま

今回からの変更点は次のとおり。① 全国標準・穿孔のみコース共に学科受講が必須化されました（学科免除の廃止）、② 申込書は給水財団へ直接郵送する、③ 受検料は財団へ、材料費は埼玉管連への振込みです。

- 1 実施日時 平成27年11月21日 土曜日 午前8時～午後4時30分
- 2 実施会場 埼玉県管工事会館 会議室(学科課程)、同 駐車場(実技課程)
- 3 検定種別及び定員  
① 全国標準 定員80人、② 分岐穿孔のみ 定員10人 合計 90人  
※ ただし 定員になり次第 〆切です。
- 4 検定内容  
① 学科課程（1時間30分）「水道法の基礎知識」「主要材料の特質」「管材別の施行方法」「安全管理」など  
② 実技課程（2時間）〔標準〕「サドル付分水栓取付」「手動での分岐穿孔」  
「3種の給水管の切断・接合」〔※ ポリエ管、硬質塩化ビ管、ステンレス鋼管〕  
③ 分岐穿孔のみ実技課程（1時間）ダクタイル管への分水栓取付及び穿孔
- 5 受検資格  
① 全国標準  
給水装置工事の実務経験が2年程度あり、基本的な知識を有する方  
② 分岐穿孔のみ検定  
水道事業体及び日水協が実施の配管技能試験合格・講習修了者、職能協会が実施する配管技能士(1・2級)、職業訓練校等の配管科修了者など

## 6 受検料等

① 全国標準 受検料：35,000円 + 受検者負担材料費：23,000円

② 分岐穿孔のみ 受検料：29,000円 + 受検者負担材料費：11,000円

※ 会員外の方は、上記のほか3,000円の事務取扱手数料を申受けます。

## 7 受検申込書の入手及び提出

- ・受検申込書は、全国標準と穿孔のみは様式が異なります。全国標準を受検される方は、別紙を使用してください。

(共に、給水財団のホームページからプリントアウトも可能です)

[給水財団ホームページのトップ → 「配管技能検定会」 → 「受検要領・申込書」 → 「全国標準検定 (B)」又は「分岐穿孔のみ検定」 からプリントアウトして使用できます。なお実施詳細は、「27年度検定会日程」 → 「埼玉県」で確認できます。]

- ・受検申込書に必要事項を記入・押印の上、給水財団へ郵送にて提出します。

提出先 〒163-0712 東京都新宿区西新宿2丁目7番1号 小田急第一生命ビル  
(公財) 給水工事技術振興財団 教務部

## 8 提出後のスケジュール等 (埼玉県開催分の場合)

- ・受検申込受付期間 平成27年 8月10日(月)～ 9月24日(金)
- ・財団が受領・審査後、8月下旬から9月中旬にかけて、受検料の納入依頼(郵便振替で財団へ)及び受検者負担材料費の納入依頼(銀行振込で埼玉連へ)が受検者へ郵送されます。
- ・受検者が受検料・材料費を振込後、11月初旬に受検票、検定会の時間割、注意事項、駐車場案内など検定会の詳細が、受検者に郵送されます。
- ・受検者は、自分で用意する工具類を用意し、当日を迎えます。



穿孔の模範実技の様子



実技終了・判定前の様子

埼玉連では「手動穿孔をしたことがない」との声に応え、ダクタイル鋳鉄管への手動穿孔によるサドル分水栓の取付けを実際に練習してみる機会として10月17日(土)に穿孔実技講習会も開催します。 詳細は、[緑色のチラシ](#)をご覧ください。



# 平成26年11月 埼玉県開催 配管技能検定会 報告書



オリエンテーションでの監督員等の紹介（さいたま市・川口市・川越市・越谷松伏水道企業団及び埼玉管連役員の方々）



主催者挨拶する財団 濱口氏



激励の挨拶をする大澤会長



オリエンテーション風景



学科講義風景



前澤給装工業㈱による模範実演（2ヶ所で）





午前中（学科免除者等）の実技風景 ①



午前中（学科免除者等）の実技風景 ②



午前実技・一次判定（出来栄え・漏水等）風景 ①



午前実技・一次判定（出来栄え・漏水等）風景 ②



午前実技・二次判定（穿孔・コア挿入等）風景 ①



午前実技・二次判定（穿孔・コア挿入等）風景 ②





午後の実技風景（偶数の人は先に配管作業を） ①



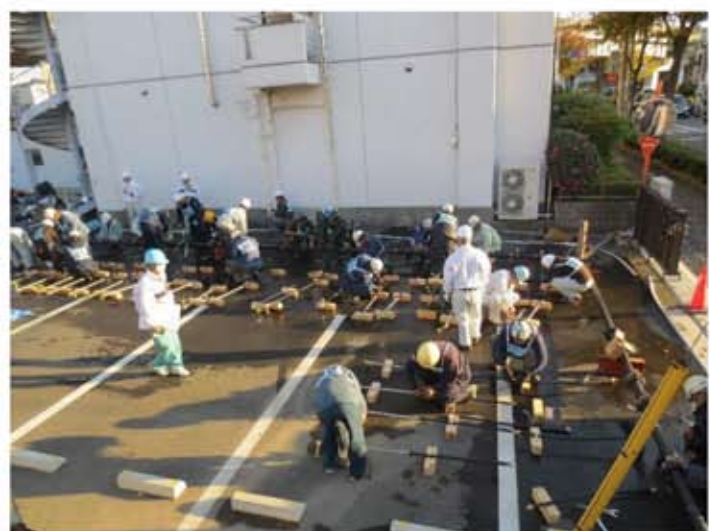
午後の実技風景（奇数の人は先に穿孔作業を） ②



午後（学科ありの受検者）の実技風景 ③



午後（学科ありの受検者）の実技風景 ④



午後（学科ありの受検者）の実技風景 ⑤



午後（学科ありの受検者）の実技風景 ⑥





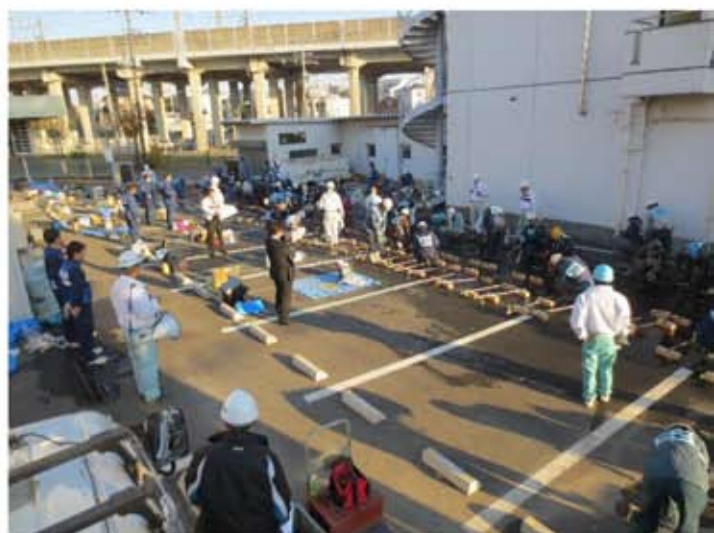
おおむね 作業も終了



午後実技・一次判定（出来栄え・漏水等）風景 ①



午後実技・一次判定（出来栄え・漏水等）風景 ②



配管・分水栓を取り外し 二次判定へ ①



配管・分水栓を取り外し 二次判定へ ②



午後実技・二次判定（穿孔・コア挿入等）風景